

ドライバー保険

お車をお持ちでない方が、
車を借りて運転する時のための
自動車保険です。



ドライバー保険とは…

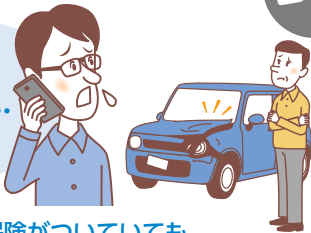


ドライバー保険は、運転免許証所持者で、お車をお持ちでない方のための保険です。お客さまが友人や知人などから車やバイクを借りて運転している間に自動車事故を起こしてしまい、法律上の損害賠償責任を負ってしまったときなどを補償する保険です。

ドライバー保険に加入されていないと…

困った

友達の車を借りて対物事故を起こしてしまった…
どうしよう…



借りた車やバイクに保険がついていても、運転者限定などで保険が使えない場合があります。

- 借りた車の保険が年齢条件が合わず使えない…
- 借りた車の保険が十分でなかった…

ドライバー保険に加入されていれば…

良かった

友達の車にかけられていた保険に優先して、僕のドライバー保険で補償されたから良かった!



(注) 借用自動車の車両損害は補償対象外となります。

1. 共栄火災のドライバー保険の特長

① お車の所有者の方等が加入されている自動車保険に優先して保険金をお支払いします!

お客さまが自動車事故を起こしてしまった借用自動車に他の自動車保険等があっても、ドライバー保険は借用自動車の自動車保険等に優先して賠償責任保険、自損事故保険の保険金をお支払い(優先払い)しますので、借用自動車の所有者の方も安心です。

ただし、借用自動車がレンタカーの場合は賠償責任保険、自損事故保険の優先払いは適用されません。レンタカーについている自動車保険で支払われる保険金を超える部分について、保険金をお支払いします。

② 万一の事故でもあんしんの示談交渉サービス付です!

詳しくはP5をご覧ください。

③ 一般の自動車保険に切り替える場合に割引制度があります!

詳しくはP4をご覧ください。

2. ドライバー保険の借用自動車とは…

以下①～④の条件をすべて満たした自動車ドライバー保険の借用自動車になります。

- | |
|---|
| ① お客さまがその使用について正当な権利を有する方(所有者等)の承諾を得て借りた自動車であること |
| ② 用途車種が自家用普通乗用車、自家用小型乗用車、自家用軽四輪乗用車、自家用小型貨物車、自家用軽四輪貨物車、自家用普通貨物車(最大積載量0.5トン以下・最大積載量0.5トン超2トン以下)、特種用途自動車(キャンピング車)、二輪自動車、原動機付自転車であること |
| ③ お客さま、お客さまの配偶者、またはお客さまの同居のご親族の方が所有する自動車でないこと |
| ④ お客さまが役員となっている法人の所有する自動車でないこと |

(注1) お客さま、お客さまの配偶者、またはお客さまの同居のご親族の方が所有*されているお車、およびお客さまが役員となっている法人が所有*するお車は「借用自動車」に含みません。

*お客さま、またはお客さまが役員となっている法人が所有権留保条項付売買契約により購入されたお車、およびリース業者等から1年以上を期間とする賃借契約により借入れたお車を含みます。

(注2) ご家族がお車をお持ちで、自動車保険(任意保険)にご加入されている場合は、ドライバー保険にご加入いただかない場合でも、借用自動車に乗車中の事故についても補償される場合があります。詳しくは、取扱代理店または共栄火災にお問い合わせください。

賠償責任保険

共栄火災の担当者が対人・対物賠償事故ともお客さまに代わって示談交渉を行います（詳しくは、P5の「事故解決のために共栄火災がお手伝いする内容」をご参照ください）。

オプション セット

対人賠償責任保険



お客さまが借用自動車を運転中の自動車事故により他人を死傷させ、法律上の損害賠償責任を負った場合に保険金をお支払いします。なお、自賠責保険等で支払われる金額がある場合には、その金額を損害額が超過するとき限り、その超過額についてのみ保険金をお支払いします。



オプション セット

対物賠償責任保険



お客さまが借用自動車を運転中の自動車事故により他人の財物に損害を与えたり、電車等を運行不能にさせたことにより、法律上の損害賠償責任を負った場合に保険金をお支払いします。



対人賠償高額判決例*

認定総損害額	裁判所	被害者の性別・年齢	被害の態様
5億2,853万円	横浜地裁	男性・41歳	死亡
4億5,381万円	札幌地裁	男性・30歳	後遺障害

対物賠償高額判決例*

認定総損害額	裁判所	被害内容
2億6,135万円	神戸地裁	積荷(呉服・洋服・毛皮)
1億3,450万円	東京地裁	店舗、営業損害等

オプション セット お客さまのご希望によりセットできます。

※出典:損害保険料率算出機構
[2021年度 自動車保険の概況]より

自損事故傷害保険 (対人賠償責任保険をご契約されている場合、自動セット)

お客さまが運転中の借用自動車に搭乗中のご家族の方(お客さまを含みます)が自損事故により死傷または後遺障害を負い、自賠責保険等の補償が受けられない場合に「死亡保険金」「後遺障害保険金」「医療保険金」を共栄火災所定の基準に基づきお支払いします。なお、共栄火災所定の基準に該当する後遺障害が生じ、かつ、介護を必要とすると認められた場合には、「後遺障害保険金」とは別に「介護費用保険金(200万円)」をお支払いします。

保険金をお支払いできない主な場合

1 酒気帯び運転、無免許運転、麻薬・シンナー等の影響下にある運転による運転者本人の傷害	●自損事故傷害保険	
2 お客さまの父母・配偶者・お子さまに対する損害賠償	●対人賠償責任保険	●対物賠償責任保険
3 自動車修理業、駐車場業、給油業等の自動車を取扱うことを職業としているお客さまが、業務として受託した自動車を運転中に生じた損害または傷害	●対人賠償責任保険 ●自損事故傷害保険	●対物賠償責任保険
4 地震・噴火・津波による損害または傷害	●対人賠償責任保険 ●自損事故傷害保険	●対物賠償責任保険
5 台風・洪水・高潮による損害	●対人賠償責任保険	●対物賠償責任保険
6 お客さまがお客さまの勤務先の業務のために勤務先の所有する自動車を運転中に生じた損害または傷害	●対人賠償責任保険 ●自損事故傷害保険	●対物賠償責任保険

(注) 以上は保険金をお支払いできない主な場合です。詳しくは、普通保険約款・特約をご覧ください。

ドライバー等級別料率制度

- 1等級から20等級までの等級区分、および無事故・事故有の区分によって、保険料が割増・割引されるドライバー等級別料率制度が適用されます。
- 7等級から20等級の場合、事故のあったお客さまに適用される「事故有係数(事故有の割増引率)」と事故のなかったお客さまに適用される「無事故係数(無事故の割増引率)」があります。
- 「事故有係数」は「無事故係数」と比べて保険料の割引率が小さく、保険料が高くなります。
- 記名被保険者の年齢により、「21歳未満」または「21歳以上」のドライバー保険年齢区分が適用されます。

1. ドライバー等級の適用方法

- はじめてドライバー保険をご契約される場合は6等級となります。
- ご契約いただき、1年間無事故のときは、翌年のご契約のドライバー等級が1等級アップします。
- 事故があった場合は、1件につき、ドライバー等級が3等級ダウンします。

2. 事故有係数の適用方法

- 事故を起こすと翌年のご契約から「事故有係数」が事故1件につき3年間適用されます。
- 事故有係数適用期間は事故が発生するごとに上限「6年」まで積算され、1年間経過するごとに「1年」減少します。事故有係数適用期間が「0年」となる場合には無事故係数を適用します。

3. ご確認ください

- 他の保険会社(共済を含みます)より共栄火災へご契約を切り替えられても、ドライバー等級(割増・割引)および事故有係数適用期間は継承されます。ただし、一部の共済については取扱いが異なります。
- ドライバー保険と自動車保険における適用等級は相互に継承することができません(後記「よくあるご質問と回答」に記載している優遇措置の条件に合致する場合は除きます)。

4. 適用する等級ごとの割増・割引率

(2023年1月1日現在)

等級	1	2	3	4	5	6	7	8	9	10	11	12	13	14	15	16	17	18	19	20
割増引区分	割増				割引															
無事故の割増引率	108%	63%	38%	7%	2%	13%	27%	38%	44%	46%	48%	50%	51%	52%	53%	54%	55%	56%	57%	63%
事故有の割増引率							14%	15%	18%	19%	20%	22%	24%	25%	28%	32%	44%	46%	50%	51%

便利な保険料の払込方法



□座振替

一時払契約の保険料、または分割払契約の保険料を口座振替によりお支払いいただけますので、ご契約時に現金を用意することなくご契約いただけます。保険料は保険期間の初日が属する月の翌月の金融機関所定の振替日(払込期日)に引き落としいたします。

(注1) 短期契約も対象となります(一時払に限りません)。(注2) 分割払は、一時払に比べ保険料が割増となります。



クレジットカード払(登録方式)

ご契約後、クレジットカード情報をご登録いただき、分割払契約の各回保険料をはじめ、一時払契約の保険料、ご契約内容変更時の追加保険料などを、クレジットカードでお支払いいただけます。



コンビニ払

一時払契約の保険料をコンビニエンスストアからお支払いいただけますので、ご契約時に現金を用意することなくご契約いただけます。また、ご契約内容変更時の追加保険料もコンビニエンスストアからお支払いいただけます。

よくあるご質問と回答



Q ドライバー保険に加入しているのですが、車を購入することになりました。自動車保険に切り替えたいのですが…。

A 共栄火災の自動車保険(総合自動車保険・一般自動車保険)へ切り替える場合、以下①～④の条件をすべて満たすときはノンフリート等級7S等級(38%割引)が適用されるので、おトクに切り替えられますよ!



(注) はじめて総合自動車保険・一般自動車保険をご契約される場合は通常ノンフリート等級6S等級(3%割増)が適用されます。なお、ノンフリート等級別料率制度につきましては、取扱代理店または共栄火災にお問い合わせください。

優遇措置の条件

- ① 新契約となる自動車保険の保険契約者、記名被保険者(保険契約申込書の賠償被保険者欄に記載される方)、被保険自動車の所有者が個人で、かつ、締結していたドライバー保険の記名被保険者と同一であること
- ② 新契約となる自動車保険の保険期間の初日が、締結していたドライバー保険の満期日もしくは満期日の翌日から起算して7日以内の日、または解約日もしくは解約日の翌日から起算して7日以内の日であること
- ③ 締結していたドライバー保険の満期日または解約日を保険期間の初日とする次契約に適用するべきドライバー保険の等級が9～20等級であること
- ④ 新契約となる自動車保険の被保険自動車が以下の用途車種であること
 - (1) 自家用普通乗用車
 - (2) 自家用小型乗用車
 - (3) 自家用軽四輪乗用車
 - (4) 自家用小型貨物車
 - (5) 自家用軽四輪貨物車
 - (6) 自家用普通貨物車(最大積載量0.5トン以下・最大積載量0.5トン超2トン以下)
 - (7) 特種用途自動車(キャンピング車)
 - (8) 二輪自動車
 - (9) 原動機付自転車

(注) 過去13か月以内にお客さまやそのご家族が記名被保険者である自動車保険(ドライバー保険以外)が存在している場合には優遇措置制度を適用できないことがあります。詳しくは、取扱代理店または共栄火災にお問い合わせください。

ご契約者の皆さまをバックアップするサービス

共栄火災は、万一の自動車事故のときも、安心してお任せいただけるサポート体制を整えています。

1

事故を起こしてしまった！
どうしよう…



全国どこでも これで安心!
安心ネットワーク

■ あんしんほっとライン

24時間・365日事故受付サービス「あんしんほっとライン」。休日・夜間を問わず、事故受付やアドバイスをします。

0120-044-787 通話料
無料

■ 全国約70か所のサービス拠点

全国約70か所のサービス拠点にいる約850名のスタッフが、お客様の万一を迅速・丁寧にサポートします。

2

休日や夜間も
対応してくれるの…?



休日および これで安心!
平日の夜間のサービス

■ 自動車事故初期対応サービス

休日(土曜・日曜・祝日)および平日の夜間に「あんしんほっとライン」にて受け付けた事故を対象として、電話にて、①事故の相手方への連絡・対応、②修理工場への連絡・対応、③病院への連絡・手配、④レンタカーの手配、⑤お客さまへの経過報告を行い、お客さまにいち早くご安心いただくとともに、スムーズ&スピーディーな解決のお手伝いをさせていただきます。

対応 時間帯	土・日・祝	午前 9:00~午後 10:00
	平日	午後 5:00~午後 10:00

(注) 平日午前9:00~午後5:00は、最寄りのサービス拠点で対応します。



事故解決のために共栄火災がお手伝いする内容

自動車に関する対人・対物賠償事故の場合、被保険者(保険の補償を受けられる方)のお申出があり、かつ、相手方の同意が得られれば、共栄火災は、原則として被保険者のために示談交渉をお引き受けいたします。この場合、共栄火災の選任した弁護士が相手方との交渉にあたる場合があります。

3

保険金請求の手続きって
結構面倒くさそう…



お手続きのサポート これで安心!

■ 保険金請求書類省略サービス

保険金支払いの簡略化とスピードアップのため、一定条件を満たす場合に、請求関係書類のご提出を省略することができます。

保険金請求書省略サービス

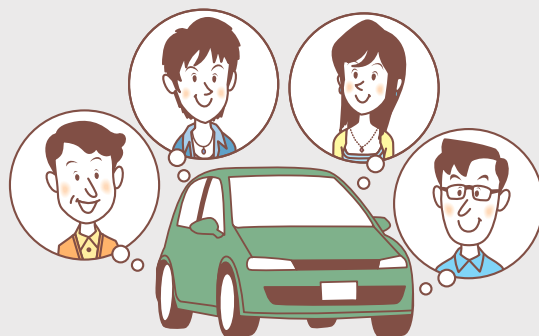
示談書・免責証書省略サービス

傷害事故診断書省略サービス
(自損事故傷害保険)

(注) 事故の態様や程度等により、省略できない場合もあります。

4

運転するときの
自分の性格や癖が知りたい



診断サービス これで安心!

自動車事故のほとんどが、運転者の不注意から起きているというデータから、ドライバーの性格や運転の癖、特性などをチェックし、アドバイスする各種サービスをご用意しています。

共栄火災安全運転診断テスト

ニュースタードライバーズチェック

その他電話による各種サービス

■ アシスタントサービス

トラブル対処法から、お出かけ先の情報までお答えします。

- 自動車トラブルアドバイス
- 宿泊施設の紹介
- ガソリンスタンド(24時間営業)の紹介
- レンタカー・タクシー会社の紹介
- JAF取次ぎサービス
- 緊急時伝言サービス
- 日常緊急サービス (日常生活における鍵や水回りのトラブル対応業者を紹介しします。)

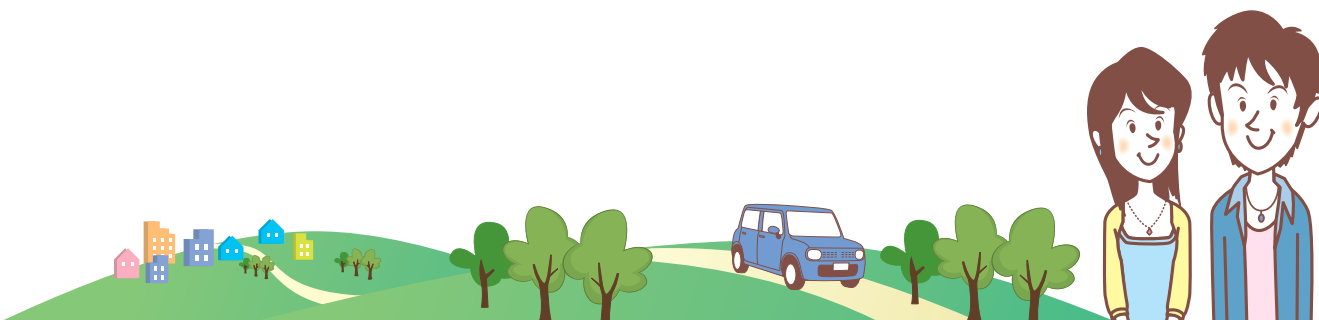
■ まごころ健康相談サービス

健康・介護に関し、専用ダイヤルにて専門スタッフがご相談をお受けいたします(毎日の健康づくりや、病気の症状などについてのご相談、全国の医療機関の情報提供など)。

(注)「アシスタントサービス」と「まごころ健康相談サービス」の詳しいご利用方法などは、保険証券下部の切り取り部分に掲載しています。

ご注意ください

- このパンフレットは「ドライバー保険」の概要を説明したものです。詳しい内容につきましては、「約款冊子」等をご覧ください。なお、ご不明な点については、取扱代理店または共栄火災にお問い合わせください。
- ご契約にあたっては必ず「重要事項説明書」をご確認ください。
- ご契約者には、ご契約の締結に際し、共栄火災が重要な事項として告知を求めた事項(以下「告知事項」といいます)にご回答いただく義務(告知義務)があります。告知事項について事実と異なる記載をされた場合には、ご契約を解除させていただくことがあります。また、その場合、すでに発生している事故について保険金をお支払いできないことがあります。
(注)本保険では、保険契約申込書に★印が付された項目が告知事項となります。
- 取扱代理店は共栄火災との委託契約に基づいて、保険契約の締結・保険料の領収・保険料領収証の交付・契約の管理等の代理業務を行っています。したがって、取扱代理店と締結して有効に成立したご契約については、共栄火災と直接契約されたものとなります。
- 万一事故が発生したときは、すみやかに取扱代理店または共栄火災までご連絡ください。



保険に関するお問い合わせ・ご相談・苦情は

商品・サービスに関するお問い合わせ・ご相談・苦情は、カスタマーセンターまでご連絡ください。

カスタマーセンター

0120-719-112

通話料無料 受付時間:平日 午前9:00~午後6:00

お申出の内容に応じて、取扱代理店または共栄火災営業店・損害サービス課・損害サービスセンターへお取次ぎする場合がございます。

ネットで約款!(Web約款) 地球環境を守るため、あなたもエコしませんか?

ネットで約款!(Web約款)は、パソコンを利用して、共栄火災ホームページから閲覧またはダウンロードしていただける約款です。お申し込み時に「Web約款を希望する」とお選びいただくことで紙資源の節約につながりますので、地球環境保護のためにお客さまのご協力をお願いいたします。

共栄火災ホームページ

<https://yakkan.kyoeikasai.co.jp/>

お客さまとともに、たいせつな命を守りたい

Kyoei Safe Water For Children プロジェクト

since 2015

詳細は共栄火災ホームページをご覧ください。



共栄火災海上保険株式会社

本社 / 〒105-8604 東京都港区新橋1-18-6

ホームページ <https://www.kyoeikasai.co.jp/>

お問い合わせ先